

Senter for husdyrforsøk (SHF)

Årsmelding 2006

INNLEDNING

Delmål for Senter for husdyrforsøk*:

Yte forskningstjenester av høg faglig og etisk standard.

Bidra til undervisning og opplæring av høg faglig og etisk kvalitet.

Forvalte SHFs ressurser på en målretta faglig god og rasjonell måte.

* Vedtatt i Høgskolestyret i 1992, sak 105/92.

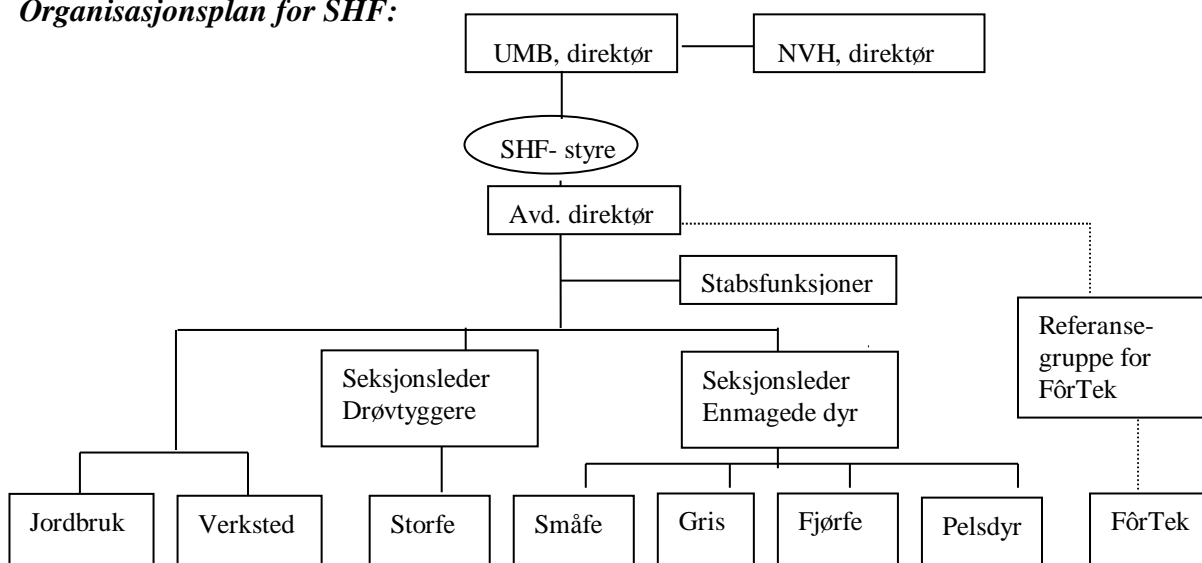
SHF er et samarbeidstiltak mellom UMB og NVH, og skal betjene begge undervisningsinstitusjonene.

1. ORGANISASJON

Styre for Senter for husdyrforsøk:

	Medlemmer:	Varamedlemmer:
Leder:	Forskningsjef Knut Moksnes (Norsk landbrukssamvirke)	Rådgiver Ingunn Ormstad (Mattilsynet)
Nestleder:	Professor Knut Egil Bøe (IHA, UMB)	1.amanuensis Harald Volden (IHA)
Medlemmer:	Inst.leder Paul Steinar Valle (NVH) Overingeniør Kari Norberg (IHA) Ingeniør Kåre Mørk (SHF)	Inst.l. Ann Margaret Grøndahl (NVH) Rådgiver Vidar Broholm (IHA) Ingeniør Cecilie Yri (SHF)
Sekretær:	Avd.dir. Trygve Skjevdal	

Organisasjonsplan for SHF:



Ledergruppe: Avd.direktør Trygve Skjevdal, førstekonsulent Arnljot Mehl, førstekonsulent Liss Østli og førstekonsulent Ann-Kristin Alstad.

Arbeidsledere: Jordbruk: Knut Egil Rykhus/Håkon Røed. Verksted: Kåre Mørk. Storfe: Cecilie Yri. Småfe: Agnes Klouman. Gris: Lisbeth Alteren/Bjørn Olav Vennatrø. Fjørfe: Oddvar Sandås. Pelsdyr: Målfrid Stadaas. FôrTek: Ismet Nikqi.

Verneombud: Marianne Bratberg Skarra med Trygve Wetlesen som vararepresentant for seksjonene pelsdyr, fjørfe, gris, geit og småfe. Håkon Røed med Øyvind Karlsen som vararepresentant for seksjonene storfe, jordbruk og FôrTek.

2. UNDERVISNING

Studentundervisning: SHFs dyr er i 2006 blitt brukt av Ambulatorisk klinikk, NVH, i den praktiske opplæring av studenter. Forøvrig blir også dyrene brukt en del i studentundervisningen både fra UMB og NVH. For NVH gjelder det undervisning i reproduksjon, drektighetsundersøkelse og avhorning, en del søyer ble også brukt ved øvelse i keisersnittoperasjoner. Disse operasjonene gjennomføres ved SHF. Totalt har NVH gjennomført ca 800 - 850 undervisningstimer i tilknytning til senteret i 2006.

Ansatte ved SHF har femte gang gjennomført den praktiske undervisningen i HF100, som Institutt for husdyr- og akvakulturvitenskap (IHA) har det formelle ansvaret for. Undervisningen skjedde både i vårsemesteret og høstsemesteret 2006. Senteret ble også benyttet til gjennomføring av enkelte kurs ved Institutt for matematiske realfag og teknologi (IMT). Det blir brukt betydelige ressurser på planlegging og etterarbeid av undervisning. Evalueringen fra studentene har vært positiv. Tilrettelegging for hovedoppgaver både for UMB- og NVH-studenter har høy prioritet i arbeidet ved senteret. Ansatte ved Fôrtek har bistått i undervisningen i HFE-307 ved IHA.

Etterutdanning gjennomført ved SHF: Inseminasjonskurs for rev for Norges Pelsdyrslag/ NVH, 30. januar til 13. februar. Fagdag for ansatte ved Animalia og Gilde Nortura 5. september. Kurs for klassifiseringsaspiranter, for Animalia, 6. november.

Formidling og samfunnskontakt: Senteret er åpent for besøkende, og spesielt i sommerhalvåret er det mange tusen som får glede av dyrene våre. Vi har også mange omvisninger for skoleklasser, barnehager m.m. hvert år. Totalt tok vi imot ca 140 grupper av besøkende i 2006. De tre faste åpne dagene for skoleklasser og barnehager var i 2006 22. – 24. mai. Det var også åpen dag i tilknytning til UKA-arrangementet den 15. oktober.

3. FORSKNING

Samlet for hele senteret har forsøksaktiviteten vært rekordstor dette året. FôrTeks aktivitet har imidlertid vært noe mindre enn det vi hadde håpet på. Veterinærmiljøenes bruk av senteret har også vært noe mindre enn i 2005, som hadde rekordstor aktivitet overfor veterinærmiljøene. Det er også gjennomført noen forsøk direkte mot eksterne brukere. Felleskjøpet Fôrutvikling er en stor bruker av FôrTek fasilitetene. I stor grad er det IHA som skaffer de fleste forskningsoppdragene vedrørende husdyrforsøkene, mens senteret gjennomfører forsøkene for det enkelte prosjekt.

Sau og storfe har hatt en meget stor forsøksaktivitet. Aktiviteten på gris og til dels geit har også vært god, mens aktiviteten på fjørfe og pelsdyr har vært noe mer varierende. I Pelsdyrgarden er det redusert aktivitet på grunn av rehabiliteringsarbeidene. Det er i løpet av året levert dyr både til

NVH og UMB for forskning og undervisningsformål, og vi holder dyr for stoffskifteavdelingene ved IHA. Noe ku- og geitemjølke leveres til Institutt for kjemi, bioteknologi og matvitenskap (IKBM) for ulike utprøvinger. Våren 2006 ble det siste forsøket med krav til økologisk fôr avsluttet. Det ser heller ikke ut til å komme flere forsøk på dette området med det første.

Gjennomførte forsøk:

Storfe:

- Økologisk mjølkeproduksjon. (Prosjektleder U.T. Brenøe, IHA).
- Kjøttproduksjon på STN- og NRF-kastrater. (Prosjektleder J. Berg, IHA)
- Atferd hos kalver med ulikt liggeplassareal. (Prosjektleder K. E. Bøe, IHA).
- Virkning av høstetid og fortørking av surfôret til mjølkeku. (Prosjektl. Å. Randby, IHA).
- Virkning av høstetid og kraftfôrtilskudd til mjølkeku. (Prosjektleder Å. Randby, IHA).
- Virkning av høstetid og kraftfôrtilskudd til slakteokser. (Prosjektleder Å. Randby, IHA).
- ”Avlsforsøk” med vedlikehold av 3 ulike linjer av NRF, uttak av embryo fra Låglinje mjølk, og oppbygging av en ny ”Frisklinje”. (Støttet av GENO).

Sau:

- Avl for lammeslakt med optimal fettmengde. (Prosjektleder O.Vangen, IHA).
- Miljøgifters virkning på reproduksjon og immunforsvar. (Prosjektleder E. Ropstad, NVH).
- Immunisering av sau for påvisning av algetoksin. (Prosjektl. A. Flåøyen/J. Børsum, NVH).
- Kraftfôrstasjon til søyer. (Prosjektleder K. E. Bøe, IHA).
- Begrensa antall eteåpninger for sau. (Prosjektleder K. E. Bøe, IHA).
- Kraftfôrstasjon for sau. (Prosjektleder K. E. Bøe, IHA).
- Biopsier av sau. (Prosjektleder A. Espenes, NVH).

Geit:

- Ulike liggeunderlag for geit i kaldt hus. (Prosjektleder K. E. Bøe, IHA).
- Fôring av kasterte kje og mjølke kvalitet hos mødrene. (Prosjektleder L. O. Eik, IHA).
- Sosialt stress hos geiter. (Prosjektleder I. L. Andersen, IHA).
- Fôring av geiter med ammoniakkbehandlet frøhøy. (Prosjektleder T. Sivertsen, NVH).
- Immunisering av geiter. (Oppdragsgiver Nasjonalt Folkehelseinstitutt).
- Vedlikehold av Kasjmir-forsøksdyrbesetning. (Prosjektleder L. O. Eik, IHA).
- Deltakelse og oppfôring av dyr i Friskgeit-prosjektet. (Prosjektleder N. Leine).
- ”Avlsforsøk” med oppbygging av to ulike seminbukk-linjer. (Støttet av Nsg).

Gris:

- Kraftfôr til smågris. (Prosjektleder N. P. Kjos, IHA).
- Fôrfettets virkning på kjøttkvaliteten. (Prosjektleder O. Vangen, IHA).
- Fôrets virkning på kjøttkvaliteten. (Prosjektleder O. Vangen, IHA).
- Ulike kraftfôrblandinger til purker. (Prosjektleder N. P. Kjos, IHA).
- Organiske syrer i fôret til hanngriser. (Prosjektleder N. P. Kjos, IHA).
- Cobolt til diegivende purker. (Prosjektleder O. Taugbøl, IHA).
- Guanoguard i fôr til smågris. (Prosjektleder N. P. Kjos, IHA).

Fjørfe:

- Fordøyelighet av selen og fett i fôret til slaktekyllinger. (Prosjektleder A. Haug, IHA).
- Ulike enzymer i fôret til slaktekyllinger. (Prosjektleder B. Svihus, IHA).
- Kraftfôr til høner. (Prosjektleder M. Stubberud, Norgesfôr).
- Ulikt kraftfôr til slaktekyllinger som modell for laksefôr. (Prosjektleder B. Svihus, IHA).
- Kraftfôr til slaktekyllinger. (Prosjektleder N. P. Kjos, IHA).
- Ulike kalkkilder til verpehøns. (Prosjektleder H. Hetland, IHA).
- Bioprotein i fôret til slaktekyllinger. (Prosjektleder M. Øverland, IHA).
- Samspill; strøkonsum og fiberinnhold i fôret til slaktekylling. (Prosjektl. H.Hetland, IHA).
- Kraftfôr til slaktekyllinger. (Prosjektleder R. Erdal, Felleskjøpet Fôrutvikling).

Pelsdyr:

- Hold av rever podet med trikiner. (Prosjektleder B. Gjerde, NVH og K. Handeland, VI).
- Ulike tilsetningsstoffer i fôret til minktisper i reproduksjonsperioden. (Pr. Ø. Ahlstrøm, IHA).
- Ulike tilsetningsstoffer i fôret til mink i vekstperioden. (Prosjektleder Ø. Ahlstrøm, IHA).
- Sølvrevtispers motivasjon for tilgang til sosial partner og fôr. (Prosjektl. M. Bakken, IHA).
- Sølvrevtispers effekt av parvis oppstalling på sosial atferd og reprod. (Pr.l. M. Bakken, IHA).
- Infeksjon av pelsdyr med ulike *Sarcocystis*-arter fra reinsdyr. (B. Gjerde, NVH).

Jordbruksseksjonen har i 2006 videreført registreringer på de opprinnelige økologiske arealene på Frydenhaug. Totale økologiske arealer ved SHF var 438 daa. *Jordbruksseksjonen* har også bistått ved gjennomføringen av et spesielt forsøk med ensileringsmidler for Å. Randby (IHA), og ellers høsting av forsøksfôr til produksjonsforsøkene og stoffskifteforsøk.

4. OVERSIKT OVER DYR OG PRODUKSJON

Antall dyr som er ført opp under SHFs ansvar den 31. desember, er satt opp nedenfor:

	Totalt	2006	2005
Hester: Stoffskiftehester 5, ridehester 5		10	7
Storfe: Mjølkekyr 133, ammekyr 11 og øvrig storfe 201		345	361
Sauer: Vinterfôra sauer og lam for avl 246, andre sauer og lam 18		264	292
Geiter: Mjølkegeiter 63 + ammegeiter 10, bukker og ungdyr 14		87	140
Griser: Avlspurker 39, råne 1, ungpurker 2, slaktegriser 70, smågriser 169		281	237
Fjørfe: Høner 223, kalkuner 2, kyllinger levert 3464		3689	2999
Pelsdyr: Mink- og ildertisper 5, revetisper 146		151	335

En del av storfebesetningen har vært økologisk fram til utgangen av august, men fra dette tidspunktet er det ikke noen økologiske forsøk ved senteret, og vi har avsluttet leveransen av økologisk mjølk inntil det kommer nye forsøk.

Det meste av kyrne er av NRF-rasen. Det er imidlertid 3 avlslinjer av NRF: høg mjølkemengde, høg avlsverdi og det bygges opp en ny linje ved hjelp av embryo i besetningen, - en "frisklinje". De siste kyrne av en linje med låg avlsverdi for mjølk ble slaktet seinhøstes. Senteret har også en sidet trønderfe og nordlandsfe-besetning med i alt 34 hodyr inkludert kvigekalver. En del dyr både av sau og geit er avlsmessige kontrollinjer hvor det ikke skjer noe utvalg.

Tall fra den offisielle husdyrkontrollen:

Produksjonstall for storfe og geit:

	Årsdyr		Mjølkk, kg		Protein-%		Fett-%		Laktose-%	
	2006	2005	2006	2005	2006	2005	2006	2005	2006	2005
Storfebesetningen	136,9	134,5	7143	6860	3,32	3,31	4,01	4,18	4,67	4,65
Geitebesetningen	78,1	78,5	816	876	2,86	2,96	3,50	3,61	10,58*	10,95*

* Sum protein, laktose og fett (PLF)

For geitebesetningen er ytelsen korrigert for 3,4 årsgeiter (kasjmirdyr) som ikke ble mjølket i 2004. I 2006 har det vært forsøk med sterkt reduserte kraftfôrmengder og enkelte kyr har i perioder ikke fått kraftfôr, dette har forårsaket noe redusert ytelse. Totalt er det levert 853.083 (807.782 i 2005) liter kumjølkk og 40.701 (35.859 i 2005) liter geitemjølkk. Kvotene for henholdsvis ku- og geitemjølkk var 830.652 og 32.779 liter. 100 % av leveransene var elitemjølkk, og 209.301 liter var økologisk mjølkk.

Samtlige kyr ble avsinet tidlig på grunn av at vi måtte holde et stort dyretall til forsøkene og kvoten ville bli mer enn oppfylt. I 2006 hadde vi 13,2 årskyr sidet trønderfe og nordlandsfe (STN) som i gjennomsnitt mjølket 3.687 kg. 2/3 av disse fikk ikke kraftfôr i første del av laktasjonen og kalvingstidspunktet ble utsatt mer enn en måned på grunn av krav ved framtidige forsøk. Tallene for disse er inkludert i Storfebesetningen. Korrigert for STN-kyrne er middel for de rene NRF-dyrene 7.522 kg mjølkk per årsku, og ca 20 av disse fikk ikke kraftfôr i første del av laktasjonen.

Bruk av fôr til mjølkekyrne og kraftfôr til geitene:

	Storfebesetningen		Geitebesetningen	
	2006	2005	2006	2005
FEm kraftfôr per årsku/årsgeit	1.711	1.479	142	254
FEm kraftfôr per 100 kg mjølkk	24	21	26	53
Kraftfôr %	33,0	30,1		
Beite %	23,9	23,5		
Grovfôr %	44,1	46,4		

Halvparten av kjea ble tatt fra mødrene seinest 5. dagen etter kjeing og fôret på mjølkeautomat. Overtallige bukkekje ble kastret og solgt som "kulturlandskapsarbeidere" ved beiteslipp. Etter kjeing ble det brukt relativt moderate kraftfôrmengder til mjølkegeitene. Mjølkegeitene gikk som vanlig på Meløya seter tilhørende Storsteigen v.g.s. i Folldal i sommermånedene. Kasjmirgeiter med kje gikk på Oscarsborg, for sjette år. Mjølkeknoten ble oppnådd tidlig og dyrene fikk en lang tørrperiode. Godt 100 hodyr ble solgt til en besetning i Telemark som hadde sanert hele besetningen for sjukdommer.

Produksjonstall for sauebesetningen:

	2006		2005	
	Voksne	Gimrer	Voksne	Gimrer
Antall dyr, totalt	120	65	109	74
Fødde lam per dyr som kunne vært drektig	1,97	1,16	1,77	1,47
Lam om høsten per dyr	1,69	1,01	1,47	1,26
Avdrått ved 145 dagers alder, kg per dyr	72,1	40,4	65,0	54,2
Tilvekst fra fødsel til vårveging, g per dag	352	336	360	314
Tilvekst fra vårveging til høstvekt, g per dag	269	276	256	256

I 2006 hadde vi 4 søyer og 10 gimrer som ikke hadde lam, uten at vi kan si noe sikkert om årsaken til dette. Lamma ble høstveid ved 105 dagers alder. Slakteresultater for lamma høsten 2006 var litt svakere enn i 2005. I 2006 kom 1 % i klasse E, 28 % i U, 64 % i R, 7 % i O.

Produksjonstall for svinebesetningen:

	<u>2006</u>	<u>2005</u>
Antall årspurker	39	39
Antall avvente kull	85	94
Levende fødte smågriser per kull	12,4	13,9
Dødfødte smågriser per kull	0,9	1,7
Avvente smågriser per kull	11,0	11,2
Kull per årspurke	2,26	2,18
Avvente smågriser per årspurke	25,0	24,4

Antall avvente smågriser per årspurke er det beste resultat senteret har hatt, selv om antall levendefødte smågriser er gått noe ned.

Produksjonstall for fjørfe:

	<u>Hønehuset</u>		<u>Kyllinghuset</u>	
	<u>2006</u>	<u>2005</u>	<u>2006</u>	<u>2005</u>
Antall forsøk	2	2	5	7
Antall nyttede dyr i forsøk	511	710	1.695	2.705
Kg egg levert / antall kyllinger slaktet	11.922	10.303	3.464	2.248

Den gjennomsnittlige eggvekta for solgte egg var 61,5 gram mot 60,8, 58,7, 65,6, 59,6, 63,6, 62,6 og 60,5 gram de sju foregående årene. I Hønehuset er det en rekke med 60 innredete bur for 420 høner og vi har 288 bur for individuelt førede høner i forsøk.

Produksjonstall for pelsdyr:

	<u>Blårev</u>		<u>Sølvrev</u>		<u>Brun mink</u>		<u>Mørk mink</u>	
	<u>2006</u>	<u>2005</u>	<u>2006</u>	<u>2005</u>	<u>2006</u>	<u>2005</u>	<u>2006</u>	<u>2005</u>
Antall tisper		55	36	14	90	96	90	96
Fødte kull		45	26	14	73	77	66	87
Fødte valper / kull		10,5	4,3	5,3	6,0	5,5	5,9	6,4
Avvente valper / kull		8,1	2,5	4,7	3,7	3,5	2,6	4,2

På grunn av rehabiliteringen av revehusene ble det ikke reprodusert blårev i 2006. Skinnprisene varierer mye fra år til år. Prisen for blårevskinn og minkskinn har bedret seg noe siste året. Prisen for skinnene som er solgt de siste 8 årene er: blårevskinn 345, 265, 275, 275, 420, 600, 480 og 205. Tilsvarende for sølvrevskinn: 590, 610, 900, 1050, 510, 510, 390 og 310. Prisen for minkskinn har vært 250, 225, 225, 225, 200, 250, 230 og 150. I 1999 var det meget lave priser for alle skinntypene.

5. OVERSIKT OVER PLANTEPRODUKSJONEN

Totalt eier UMB 2682 dekar dyrka areal, og av dette er 2390 dekar fulldyrka. Av det fulldyrka arealet er 297 dekar bortleid, mens UMB leier inn 812 dekar, derav 662 dekar fulldyrka. Flere institutt og institusjoner bruker deler av arealet til spesiell forsøksvirksomhet, - totalt ca 550 dekar. Senteret hadde derved det direkte ansvaret for 2650 dekar i 2006. Det totale Debio-godkjente

arealet ved UMB i 2006 var 438 dekar, og av dette disponerer senteret 388 dekar, - en nedgang på knapt 200 dekar fra 2005.

Vekstsesongen:

Våronna i 2006 begynte seint på grunn av en snørik og langvarig vinter. Den startet 2. mai og var unnagjort på ca ei uke med god hjelp av godt vær. Første del av sommeren var det gode vekstforhold, mens det i midten av juni kom en tørkeperiode og det ble nødvendig med vanning av eng og beiter. Det ble også nødvendig med vanning etter andre slåttene i slutten av juli. Høsten ble såpass fuktig at det var problemer med å få kjørt ut all husdyrgjødsel.

En tørr sommer uten vanning av kornet førte til en noe dårligere hveteavling i forhold til enkelte tidligere år, og dermed ble det også lite halm. Treskinga startet 7. august. Den gikk greit, men det kom noe regn på slutten som førte til en noe forringa kvalitet på hveten. For første gang på mange år ble det sådd høsthvete på SHFs arealer. 110 dekar ble sådd 5. september.

Høsting av grovfôr:

Forsøket ”Mer og bedre grovfôr som basis for norsk kjøtt- og melkeproduksjon” fortsatte i år med større arealer enn i 2005. 633 dekar ble høstet til tre ulike tider av førsteslått. Innhøstingen startet 28. mai og ble avsluttet 15. juni. Avlingen ble presset i rundballer på fem forskjellige skifter. Været var tørt og fint under hele innhøstinga.

Til forsøket ”Energi- og proteinutnytting hos NRF og STN” ble det høstet grovfôr fra 2. og 3. slått og lagt i silo. Det ble høstet 18 dekar med raigras til fôringsforsøk på Avlsfjøset, og det er sådd til 40 dekar med raigras som forberedelse til eventuelt beiteforsøk sommeren 2007.

Alt økologisk grovfôr ble høstet og lagt sammen med konvensjonelt fôr da det ikke blir gjennomført økologiske forsøk i sesongen 2006/2007.

Bruken av arealet og avling per dekar i konvensjonell drift:

	<u>2006</u>		<u>2005</u>	
	Areal, daa	Avling, kg TS	Areal, daa	Avling, kg TS
<i>Korn*</i>				
Hvete	73	522	260	385
Havre	81	520	130	515
Bygg	117	497		
Halm	271		290	
<i>Grønnfôrvekster og lignende</i>				
Bygg og erter	17	70		
Raigras 2 slåtter	18	252	20	380
Fórraps/raigras	20**	315	10**	
<i>Eng</i>				
3 slåtter til silo og høy	488	928	480	969
1. slått rundballer forsøk	633	459		
Høy	178	270		
<i>Beite</i>	964		843	

*For korn er avlingen oppgitt i kg ved 15 % vanninnhold. ** Beitet av sau.

Bruken av arealet og avling per dekar i økologisk drift:

	<u>2006</u>		<u>2005</u>	
	Areal, daa	Avling, kg TS	Areal, daa	Avling, kg TS
Eng	164	575		
Kløvereng			266	738
Hvitkløvereng			67	632
Rødkløvereng			66	628
Fôrraps/raigras	28			
Beite	110		228	

*For korn er avlingen oppgitt i kg ved 15% vanninnhold.

6. FÔRTEK

Etter å ha vært et selvstendig aksjeselskap med flere eiere siden oppstarten i 1995, overtok Universitetet for miljø- og biovitenskap alle aksjene og hele eierskapet av FôrTek den 1.05.05 og SHF har nå fullført det første hele driftsåret.

Delmål for FôrTek

- * Utføre fôrteknologiske utprøvinger for UMB-miljøet og eksterne brukere som Felleskjøpet Fôrutvikling med flere.
- * Lage forsøksfôr etter oppdragsgivers beskrivelse.
- * Legge forholdene til rette for at studenter kan få nødvendig øving og praksis i fôrteknologi.

Organisering

Det administrative ansvaret ble fra overtagelsen lagt til SHF med avd.dir. Trygve Skjevdal som administrativ leder. FôrTek har siden blitt drevet som en egen seksjon av SHF, med separat regnskap. Det har helt siden overtagelsen vært målsettinga at et eventuelt overskudd i sin helhet skal gå til nødvendige forandringer og utbedringer, og at UMB ikke vil kreve noe utbytte av seksjonen. Ismet Nikqi fortsatte uendret i sin stilling som produksjonsleder (arbeidsleder). For å styrke produksjonssida ved FôrTek er det tilsatt en driftstekniker, og for å styrke administrasjonen ble tidligere seniorforsker Nils Raastad engasjert på deltid.

Referansegruppe for FôrTek

For å bistå Skjevdal ble det våren 2005 oppnevnt ei Referansegruppe. I 2006 har medlemmene vært: Stabsdirektør ved UMB Jan Olav Aasbø, leder, Vidar Thue-Hansen, instituttleder IMT, Willy Jeksrud/Odd-Ivar Lekang, IMT, Jessica Kathle, instituttleder IHA, Birger Svihus, professor IHA/APC og Torbjørn Auran, daglig leder Felleskjøpet Fôrutvikling. Gruppas mandat er vedtatt av styret for SHF, og gruppa skal gi råd vedrørende drifta av FôrTek. Referansegruppa har hatt 3 møter og behandlet 38 saker. Det må imidlertid presiseres at styret for SHF også er styre for FôrTek og ansvarlig på samme måte som for resten av SHF.

Forsøk og utprøvinger

Aktiviteten ved FôrTek har vært relativt sterkt redusert i forhold til de første 8 månedene i 2005 hvor SHF stod for drifta. For hele 2006 er det utfakturert 94,5 produksjonsdager, mens tilsvarende for 8 måneder i 2005 var 102,5 dager. Bruken fordelt på hovedgrupper i 2006: Felleskjøpet

Fôrutvikling med 28 arbeidsdager, Aquaculture Protein Centre (APC) ved UMB med 24,5 dager og Institutt for husdyr- og akvakulturvitenskap (IHA) med 34,5 dager. Andre brukere er fakturert for 7,5 dager.

Utstyret ved FôrTek

Det er foretatt mange utbedringer knyttet til arbeidsmiljø og HMS-problematikk. På grunn av manglende økonomisk grunnlag er bygging av et nytt sekkelager blitt utsatt. Det er også foretatt en del utbedringer av det tekniske utstyret, og ved årsskiftet har APC avsatt 400.000 kroner til utbedring av ekstruderutstyret.

Kvalitetssikring

Det gjenstår beskrivelse av: vedlikehold av det tekniske utstyret, og oppfølging ved bruk av det tekniske utstyret med rutiner i tilknytning oppstart og avslutning av utprøvinger. Øvrige rutiner er beskrevet som for SHF for øvrig. Å fullføre dette arbeidet er høgt prioritert for 2007.

Økonomi

For alle oppdrag inngås det detaljerte avtaler mellom oppdragsgiver og SHF/FôrTek med ansvarlige personer om: hva som skal gjøres, leie av fabrikken, bruk av eventuell ekstra hjelp, transport, prøvetaking, lagring m.m.

Styret for SHF tok i forbindelse med overtakelsen forbehold om at et eventuelt underskudd ved seksjonen ikke skal belastes SHF ordinære regnskap, og at et eventuelt overskudd i sin helhet skal brukes til nødvendige investeringer/utbedringer. Også store kostbare, men nødvendige investeringer og nyanskaffelser er et felles UMB-ansvar.

Etter 20 måneders drift er driftsregnskapet for FôrTek i balanse, men det er en lang rekke utbedringer og HMS-tiltak som er prioritert innen de økonomiske rammer som drifta gir grunnlag for.

7. MILJØSTYRING VED SHF

Senter for husdyrforsøk ble i 2003, sammen med de øvrige enhetene på NLH (UMB), sertifisert etter miljøstandarden NS-EN ISO 14001. Interne miljøgjennomganger og lovpålagte krav har dannet grunnlaget for utarbeidelse av SHFs miljøpolitikk, miljømål og handlingsplaner. En ”miljøgruppe” ved senteret har arbeidet med å utvikle og følge opp styringssystemet, og medlemmene fungerer som miljøkontakter i den enkelte seksjon. Miljøstyringssystemet består av en intern miljøhåndbok, aktuelle driftsrutiner og en handlingsplan for miljøtiltak ved senteret, og vil etter hvert suppleres med kontrollrapporter og miljøregistreringer. SHF har følgende miljøaspekter som prioriterte områder:

- Total energiforbruk
- Utslipp til jord, vann og luft
- Vannforbruk
- Restavfallsmengde
- Papirforbruk
- Innkjøp

SHF skal i sin virksomhet ta ansvar for miljøet, og vil bidra til å sikre livsgrunnlaget for framtidige generasjoner. Dette skal gjenspeiles og dokumenteres i drift, forskning, undervisning og etterutdanning. Senterets ledelse har ansvar for at miljøpolitikken integreres i styringssystemene, og at den etterlevs og holdes ved like. Det primære miljøansvaret ligger imidlertid hos den enkelte ansatte under utførelsen av sine arbeidsoppgaver.

8. ØKONOMISK SITUASJON FOR SENTERET

Senter for husdyrforsøk er økonomisk å betrakte som en ordinær avdeling under UMB. Det blir gitt en rammebevilgning over UMB- og NVHs budsjetter. I tillegg blir den som utfører forsøk fakturert en pris som det er gitt rammer for av administrasjonen og senterets styre. Senteret har også betydelige produktinntekter. Det skjer også en intern fakturering for verkstedtjenester og lignende som blir utført for andre avdelinger på UMB.

Sentrale tall som viser økonomisk situasjon for senterets ordinære drift, i tusen kroner

Inntektsgrunnlag	<u>2006</u>	<u>2005</u>
Netto rammetildeling fra UMB	8.777	8.590
Rammebevilgning fra NVH	500	500
Rehab. pelsdyrfarm, fra UMB, NVH og NPA	1.750	1.250
Internfakturert forsøk og verkstedtjenester	4.947	2.984
Eksternfakturerte forsøk, eks mva	541	422
Inntjening fra produktsalg o.l., eks. mva	<u>7.521</u>	<u>6.959</u>
<i>Totale inntekter</i>	<i>24.036</i>	<i>20.705</i>
Utgifter		
Lønnsutgifter, inklusiv 12% pensjonspremie	15.179	13.679
Driftsutgifter, ekskl. mva	<u>9.691</u>	<u>6.812</u>
<i>Totale utgifter</i>	<i>24.870</i>	<i>20.491</i>

Kostnader vedrørende vedlikehold av bygninger og vann dekkes over UMBs felles budsjett og blir ikke belastet den enkelte avdeling. Disse kostnadene kommer derfor i tillegg til de beløp som er tatt med her. I 2006 har SHF betalt strømutførelsen for deler av året. Disse er imidlertid refundert med 388 tusen i slutten av året. Hele tilskuddet til rehabilitering av pelsdyrfarmen pluss gjenstående beløp fra 2005 på 818 tusen er brukt på de to nye revehusene i 2006. I realiteten er derfor den ordinære drifta ved senteret om lag i balanse dette året.

Lønnskostnadene har øket med 11% fra 2005. Ut over generell lønnsøkning skyldes det stort forsøksomfang og meget arbeidskrevende forsøk på storfe som har krevd ekstra ressurser. Vi har også brukt en del av senterets arbeidsressurser i rehabiliteringsarbeidet i pelsdyrfarmen med riving av hus og ”syng” og montering av revebur.

To store revehus er bygd i løpet av året og minkhall er planlagt og lagt ut på anbud. Fram til denne tid er det brukt 3 millioner på rehabiliteringen av pelsdyrfarmen. Av andre større investeringer kan nevnes: Omprogrammering og en vesentlig utskifting av tekniske komponenter på Løsdriftsfjøset, - totalt 470 tusen, og i tillegg måtte det investeres i en ny fôrutleggingsvogn til ca ¼ million. Det er dessuten foretatt ombygging i Løsdriftsfjøset for å gi dyrene mer plass og montert etebåsskaller i hele kuavdelingen. Et nytt nødstrømsanlegg er montert for fjørfe til ca 150 tusen, og vi har utvidet betongplattingen ved sommerfjøset for ca 100 tusen kroner. Vi har også fått tatt i bruk et system for dataregistrering på fjørfe som har kostet et tilsvarende beløp. Årlig brukes det også flere

hundre tusen til vedlikehold av mjølk- og siloanlegget for storfe. Videre planlegging av nye fasiliteter for storfe har kostet om lag 100 tusen kroner pluss en god del arbeid.

9. PERSONALE

Stillinger

Senteret har nå 37 faste stillinger, som utgjør 35,8 årsverk

1	Avdelingsdirektør
3	Førstekonsulent
5	Ledende forskningstekniker
4	Ingeniører
2	Sen. forskningstekniker
1	Driftsoperatør
1	Driftstekniker
19	Forskningstekniker
1	Fagarbeider

Fire av de ansatte har permisjon ved årets slutt. I løpet av året har vi hatt 2 personer med helt eller delvis lønnstilskudd fra offentlige etater. I tillegg til dette kommer: praktikanter, helgeavløsere og sommerhjelpere i jordbruket (for det meste studenter), som utfører totalt ca 4,5 årsverk. Samlet antall årsverk ved senteret har vært om lag 40.

Personale

<u>Navn</u>	<u>Stilling</u>	<u>Tilsatt</u>	<u>Merknad</u>
Alstad, Ann-Kristin	Førstekonsulent	16.09.05	
Altern, Lisbeth Holm	Led.forskn.tekniker	03.01.00	Perm. fra 06.10
Andreassen, Linda	Forskningstekniker	09.02.04	
Bendos, Tore	Forskningstekniker	01.04.06	
Bjørnvik, Stian Neverli	Forskningstekniker	01.10.06	Vikar
Blacutt, Roy Humberto	Forskningstekniker	01.04.03	Perm. fra 01.02
Boye, Hans Jørgen	Forskningstekniker	06.09.04	
Braa, Anders	Forskningstekniker	29.05.06	
Brynem, Margrethe	Forskningstekniker	01.09.02	Perm. fra 01.09
Eri, Arne	Forskningstekniker	06.08.79	
Grønvold, Cathrine Aasland	Forskningstekniker	04.09.06	Vikar
Halstvedt, Arve H.	Led. forskn.tekniker	01.05.71	
Hauger, Knut	Sen. forskn.tekniker	01.04.89	
Heringstad, Jo	Forskningstekniker	13.08.01	AFP 60 %
Karlsen, Øyvind	Led. forskn.tekniker	17.10.88	
Kjersem, Hilde Asbølmo	Forskningstekniker	01.04.06	Vikar
Klouman, Agnes	Ingeniør	15.03.83	
Lesteborg, Thor	Driftsoperatør	01.01.95	
Mehl, Arnljot	Førstekonsulent	01.08.77	
Miladinovic, Dejan	Driftstekniker	15.08.05	
Moen, Sigbjørn	Forskningstekniker	01.06.98	
Mørk, Kåre	Ingeniør	01.08.91	
Nikqi, Ismet	Led.forskn.tekniker	01.05.05	
Nielsen, Karianne Åse	Røkter	01.01.01	
Nylend, Anders Erik	Forskningstekniker	07.07.06	

Osen, Torunn	Forskningstekniker	04.02.04	Vikar
Pettersen, Eirik	Forskningstekniker	23.10.06	
Rokkones, Nils	Forskningstekniker	01.10.69	AFP 60 %
Rykhus, Knut Egil	Led. forskn.tekniker	01.07.99	Perm. fra 01.10
Røed, Håkon	Forskningstekniker	28.06.99	Arb.led.fra 01.09
Sandås, Oddvar	Ingeniør	18.07.62	AFP 60 % fra 01.08
Skarra, Marianne Bratberg	Forskningstekniker	01.11.87	
Skjevdal, Trygve	Avd.direktør	01.07.94	
Solheim, Jørn Inge	Hjelparbeider	01.09.04	
Sortvik, Lisbeth	Forskningstekniker	01.02.06	
Stadaas, Målfrid	Led. forskn.tekniker	11.05.99	
Sørensen, Einar	Fagarbeider	15.04.78	
Vennatrø, Bjørn Olav	Led.forskn.tekniker	01.09.06	
Westre, Asbjørn	Sen.forskn.tekniker	17.01.72	
Wetlesen, Trygve	Forskningstekniker	02.09.91	
Yri,Cecilie	Ingeniør	15.07.02	
Østli, Liss	Førstekonsulent	14.01.80	
Øvergaard, Tor	Led. forskn.tekniker	01.07.03	

Praktikanter

Solheim, Jørn-Inge	Praksis for videre utdanning	Fra 01.09.04
Søraker, Ole Richard	Praktikant	Sluttet 24.02.06

Personalets deltakelse i universitetets styrende og rådgivende organer

Alstad, Ann-Kristin	Sekretær i planleggingsgruppe II for nytt Løsdriftsfjøs
	Medlem av Kontaktutvalget for Ambulatorisk klinikk ved NVH
Mehl, Arnljot	HMS-prosjektet ved UMB
	Medlem av Arbeidsmiljøutvalget ved UMB
	Medlem av Beredskapsutvalget ved UMB
Mørk, Kåre	Medlem av styret for Senter for husdyrforsøk
Skarra, Marianne Bratberg	Medlem av Beredskapsutvalget ved UMB
	Innstillingsråd SHF/SKP
Skjevdal, Trygve	Medlem i adm.direktørs ledergruppe
	Sekretær for styret ved Senter for husdyrforsøk
	Leder av planleggingsgruppe for rehabilitering av Pelsdyrfarmen
	Medlem av Referansegruppa for FôrTek
	Varamedlem av Tilsettingsutvalget for teknisk/administrativt personale ved UMB
	Medlem i styret for Mina og Samson Berges forskningsfond
Yri, Cecilie	Varamedlem til styret for Senter for husdyrforsøk

Personalets studiereiser, deltakelse i kurs og seminarer

Alstad, Ann-Kristin

- Innkjøpskurs, 20. januar
- Grovførmøte, TINE, Kalbakken, 19. april
- Førstehjelpskurs, UMB, 29. mai
- Slik håndterer du vanskelige personer, 30. mai
- Introduksjonsdag for nytilsatte, 8. juni
- Helse og risiko i hverdagen, to timers foredrag UMB, 22. september
- Vanskelige personalsaker, Oslo, 1. – 2. november
- Kurs i Forsøksdyrlære, UMB, 28. november – 12. desember. Ca 80 timer
- Kurs minilaster, 19. oktober

Altern, Lisbeth Holm

- Norsvinskolen, Hamar, Smågrisproduksjon, 14. – 16. februar

Andreassen, Linda

- Kurs minilaster, 19. oktober
- Kurs i Forsøksdyrlære, UMB, 28. november – 12. desember. Ca 80 timer

Bendos, Tore

- Grovførmøte, TINE, Kalbakken, 19. april
- Introduksjonsdag for nytilsatte, 8. juni
- Kurs minilaster, 19. oktober
- Kurs i Forsøksdyrlære, UMB, 28. november – 12. desember. Ca 80 timer

Boye, Hans Jørgen

- Ventilasjonskurs, Rica Hotell, Hamar, 13. januar
- Fagtur til Holland, 30. mars – 3. april
- Førstehjelpskurs, UMB, 30. mai
- Grovførkurs TINE, Blæstad, Hamar, 14. desember

Braa, Anders

- Førstehjelpskurs, UMB, 30. mai
- Introduksjonsdag for nytilsatte, 8. juni
- Helse og risiko i hverdagen, to timers foredrag UMB, 22. september

Brynem, Margrethe

- Kurs i Sauekontroll, mai
- Farmdag, Hamar

Eri, Arne

- Kurs minilaster, 19. oktober

Halstvedt, Arve

- Utstilling i Herning, Danmark, januar
- Førstehjelpskurs, UMB, 29. mai
- Kurs minilaster, 19. oktober

Hauger, Knut

- Førstehjelpskurs, UMB, 29. mai
- Helse og risiko i hverdagen, to timers foredrag UMB, 22. september
- Sikkerhet og holdninger på gården samt ergonomi på gården, 2. oktober

Karlsen, Øyvind

- Førstehjelpskurs, UMB, 30. mai
- Kurs minilaster, 19. oktober

Kjersem, Hilde Asbølmo

- Grovførmøte, TINE, Kalbakken, 19. april
- Førstehjelpskurs, UMB, 30. mai

Klouman, Agnes
 Kurs i Sauekontroll, mai

Mehl, Arnljot
 Førstehjelpskurs, UMB, 29. mai
 Vanskelige personalsaker, Oslo, 1. – 2. november

Miladinovic, Dejan
 Truckførerkurs, 15. juni

Moen, Sigbjørn
 Ventilasjonkurs, Rica Hotell, Hamar, 13. januar

Mørk, Kåre
 Innkjøpskurs, 20. januar
 Førstehjelpskurs, UMB, 30. mai
 Kurs minilaster, 19. oktober

Nylend, Anders
 Kurs minilaster, 19. oktober
 Kurs i Forsøksdyrlære, UMB, 28. november – 12. desember. Ca 80 timer

Osen, Torunn
 Farmdag, Hamar
 Kurs minilaster, 19. oktober

Pettersen, Eirik
 Kurs i Forsøksdyrlære, UMB, 28. november – 12. desember. Ca 80 timer

Rykhuis, Knut Egil
 Skifteplankurs

Røed, Håkon
 Førstehjelpskurs, UMB, 30. mai
 Skifteplankurs
 Helse og risiko i hverdagen, to timers foredrag UMB, 22. september

Sandås, Oddvar
 Førstehjelpskurs, UMB, 29. mai
 Helse og risiko i hverdagen, to timers foredrag UMB, 22. september
 Sikkerhet og holdninger på gården samt ergonomi på gården, 2. oktober

Skarra, Marianne Bratberg
 Årsmøte kurs Parat, 15. – 16. mars
 Sikkerhetskurs, Innsatsgruppa UMB, 3. – 4. april
 Førstehjelpskurs, UMB, 29. mai
 Helse og risiko i hverdagen, to timers foredrag UMB, 22. september
 Sikkerhet og holdninger på gården samt ergonomi på gården, 2. oktober
 Regnskapskurs, UMB, 14. – 15. november

Skjevdal, Trygve
 Førstehjelpskurs, UMB, 29. mai
 Lederopplæring 20. – 21. juni, Sem i Asker
 Ledersamling 13. – 15. november, Hankø

Sortvik, Lisbeth
 Grovførmøte, TINE, Kalbakken, 19. april
 Førstehjelpskurs, UMB, 30. mai
 Introduksjonsdag for nytilsatte, 8. juni
 Kurs minilaster, 19. oktober
 Kurs i Forsøksdyrlære, UMB, 28. november – 12. desember. Ca 80 timer

Stadaas, Målfrid

Utstilling i Herning, Danmark, januar

Årsmøte kurs Parat, 15. mars

Førstehjelpskurs, UMB, 29. mai

Farmdag, Hamar

Vanskelige personalsaker, Oslo, 1. – 2. november

Sørensen, Einar

Kurs minilaster, 19. oktober

Vennatrø, Bjørn Olav

Kurs i Forsøksdyrlære, UMB, 28. november – 12. desember. Ca 80 timer

Wetlesen, Trygve

Ventilasjonskurs, Rica Hotell, Hamar, 13. januar

Kurs minilaster, 19. oktober

Yri, Cecilie

Slik håndterer du vanskelige personer, 30. mai

Helse og risiko i hverdagen, to timers foredrag UMB, 22. september

Kurs minilaster, 19. oktober

Vanskelige personalsaker, Oslo, 1. – 2. november

Østli Liss

Førstehjelpskurs, UMB, 30. mai

Regnskapskurs, UMB, 14. – 15. november

Øvergaard, Tor

Førstehjelpskurs, UMB, 30. mai

Fag/velferdstur til Lyngdal, Sørlandet, 1. – 3. september. 16 personer var med.