

# Senter for husdyrforsøk (SHF)

## Årsmelding 2009

### INNLEDNING

Senter for husdyrforsøk (SHF) er et samarbeidstiltak mellom UMB og NVH, og skal betjene begge institusjonene. I strategisk plan for SHF 2008-2013 har styret vedtatt disse mål for SHF:

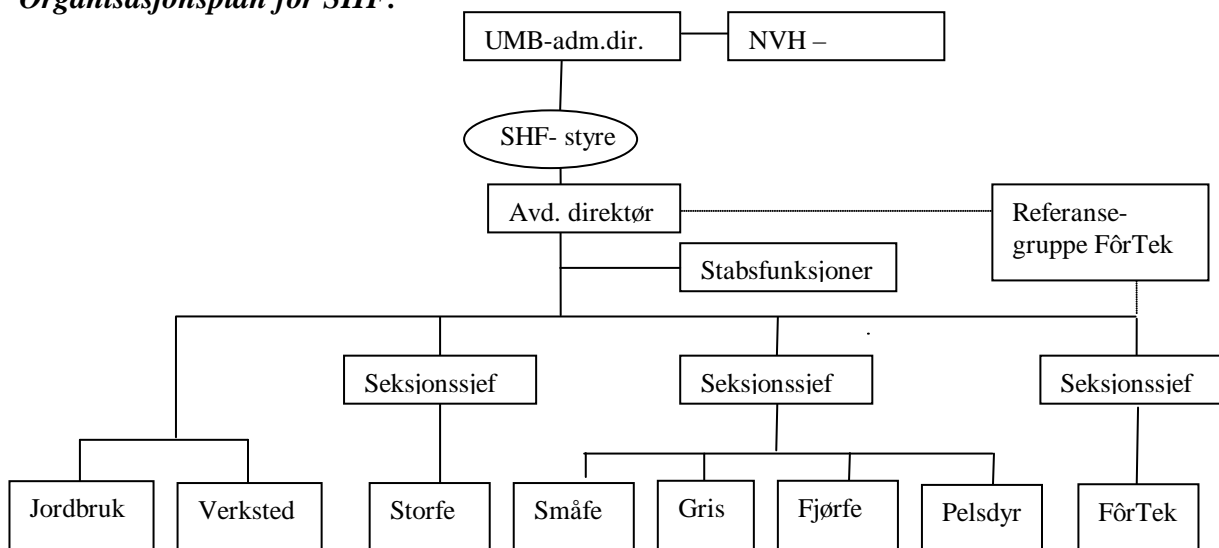
- Etablering av et nasjonalt senter for anvendt husdyrforskning
- Tilby forskere og andre oppdragsgivere forsøksdyr og fasiliteter av høy internasjonal standard
- Yte forskningstjenester av høy faglig og etisk kvalitet
- Bidra til undervisning og opplæring av høy faglig og etisk kvalitet
- Lage forsøksfôr og utføre fôrteknologiske utprøvinger av høy kvalitet
- Forvalte og drifte dyrket areal ved UMB på en rasjonell, miljømessig og bærekraftig måte
- Tilby beite og dyrkingsbetingelser som er tilpasset forskernes behov

### 1. ORGANISASJON

#### Styret for Senter for husdyrforsøk:

	<i>Medlemmer:</i>	<i>Varamedlemmer:</i>
Leder:	Forskningssjef Knut Moksnes (Norsk landbrukssamvirke)	Rådgiver Ingunn Ormstad (Mattilsynet)
Nestleder:	Professor Knut Egil Bøe (IHA, UMB)	1.amanuensis Nils Petter Kjos (IHA)
Medlemmer:	Inst.leder Halvor Hektoen (NVH) Overingeniør Kari Norberg (IHA) Avd.ingeniør Kåre Mørk (SHF)	Kristin Thorud (NVH) Seniorrådgiver Rune Eikanger (IHA) Avd.ingeniør Cecilie Yri (SHF)
Sekretær:	Avd.dir. Trygve Skjevdal	Fra 1. mai: Avd.direktør Ingvar Selmer-Olsen

#### Organisasjonsplan for SHF:



**Ledergruppe:** avd.direktør Trygve Skjevdal frem til 30. april. Fra 1. mai, avd.direktør Ingvar Selmer-Olsen. seksjonssjef Arnljot Mehl, førstekonsulent Liss Østli og seksjonssjef Ann-Kristin Alstad frem til september.

**Arbeidsledere:** Jordbruk: Håkon Røed. Verksted: Kåre Mørk. Storf: Cecilie Yri. Småfe: Agnes Klouman. Gris: Linda Andreassen. Fjørfe: Oddvar Sandås. Pelsdyr: Målfrid Stadaas. FôrTek: Ismet Nikqi og med Ozren Zimonja som seksjonssjef.

**Verneombud:** Marianne Bratberg Skarra med Trygve Wetlesen som vararepresentant for seksjonene pelsdyr, fjørfe, gris, geit, småfe og FôrTek. Anders Braa med Håkon Røed som vara for seksjonene storf, jordbruk, administrasjonen og FôrTek.

## 2. UNDERVISNING

**Studentundervisning:** SHFs dyr er i 2009 blitt brukt av Ambulatorisk klinikk, NVH, i den praktiske opplæring av studenter. Forøvrig blir også dyrene brukt en del i studentundervisningen både fra UMB og NVH. For NVH gjelder det undervisning i reproduksjon, drektighetsundersøkelse og avhorning, en del søyer ble også brukt ved øvelse i keisersnittoperasjoner. Disse operasjonene gjennomføres ved SHF. Totalt har NVH gjennomført ca 800 undervisningstimer i tilknytning til senteret i 2009.

Ansatte ved SHF har for åttende gang gjennomført den praktiske undervisningen i HFX-100, som Institutt for husdyr- og akvakulturvitenskap (IHA) har det formelle ansvaret for. Undervisningen var i høstsemesteret 2009. I fôrteknologi blir ansatte ved FôrTek også brukt som forelesere i kursene HFE-305 og HFE-307. Senteret ble også benyttet til gjennomføring av enkelte kurs ved Institutt for matematiske realfag og teknologi (IMT). Det blir brukt betydelige ressurser på planlegging og etterarbeid av undervisning. Evalueringen fra studentene har vært positiv. Tilrettelegging for hovedoppgaver både for UMB- og NVH-studenter har høy prioritet i arbeidet ved senteret. Praksis i fysiologikurs for doktorgradsstudenter er gjennomført ved senteret.

**Etterutdanning gjennomført ved SHF:** Kurs for klassifiseringsaspiranter for Animalia.

**Formidling og samfunnskontakt:** Senteret er åpent for besøkende, og spesielt i sommerhalvåret er det flere tusen personer som får glede av dyrene våre. Vi har også mange omvisninger for skoleklasser, barnehager m.m. hvert år. De tre faste åpne dagene for skoleklasser og barnehager var i 2009 18. – 20. mai. Den 19. september var det åpen dag på UMB i forbindelse med 150 års jubileet. I samarbeid med IHA ble det arrangert ”missekonkurranse” for kyr, og Dagros stakk av med seieren. SHF har dyr utplassert for skjøtselbeiting flere steder i distriktet.

## 3. FORSKNING

Samlet for hele senteret har forsøksaktiviteten vært noe lavere enn tidligere år. Det omfattende prosjektet ”Mer og bedre grovfôr” var i 2009 i sitt fjerde og siste år og forskerne konsentrerte seg om oppgjør og skriving. Det var derfor lite forsøk med storf i 2009. Det var og lite forsøk med pelsdyr i 2009. FôrTeks aktivitet har vært god og andelen eksterne kunder (spesielt internasjonale kunder) har økt. Veterinærmiljøenes bruk av senteret har vært om lag som i de foregående årene.

Institutt for husdyr- og akvakulturvitenskap (IHA) er den største brukeren av SHF og står for ca 70% av prosjektene.

Det er i løpet av året levert dyr både til NVH og UMB for forskning og undervisningsformål, og SHF holder dyr for stoffskifteavdelingene ved IHA. Noe ku- og geitemjølkk leveres til Institutt for kjemi, bioteknologi og matvitenskap (IKBM) for ulike utprøvinger. Det har ikke vært husdyrforsøk basert på økologiske prinsipper i 2009, men det er høstet økologisk fôr til den økologiske delen av besetningen (16 mjølkekyr).

### **Gjennomførte forsøk:**

#### ***Storfe:***

- Liggebåsutforming for mjølkeku (Prosjektleder K.E.Bøe, IHA)
- "Avlsforsøk" med vedlikehold og oppbygging av 2 ulike linjer av NRF. (GENO).

#### ***Sau:***

- Videreføring av NOR-X prosjektet. (Prosjektleder O.Vangen, IHA).
- Immunisering av sauer. (Prosjektleder I. Samdal, VI).
- Uteareal til søyer om vinteren (Prosjektleder K.E.Bøe, IHA)
- Sau i skytefelt - preferanseforsøk. (Ø. Holand, IHA).

#### ***Geit:***

- Immunisering av geiter (Prosjektleder, T.Michaelsen, Folkehelseinstituttet)
- Body Mass Indeks (BMI) og kvalitet på geitemjølkk (Prosjektleder, Å. Randby, IHA)
- Individualdistanse geit (Prosjektleder K.E.Bøe, IHA)

#### ***Gris:***

- Optimal spedgrisplass (Prosjektleder I. L. Andersen, IHA).
- Kraftfôr til smågriser (eksternt oppdrag)
- Etablering av "Syltelabben" (Prosjektl. I. L. Andersen, IHA).
- Jordskock og skatol hos gris (Prosjektleder N.P. Kjos, IHA)

#### ***Fjørfe:***

- Enzymer i fôret til slaktekyllinger (Prosjektleder O.Zimonja, FôrTek)
- Bygg til slaktekyllinger (Prosjektleder V. Denstadli, IHA/APC)
- Fôrstruktur og mikroberesistens (Prosjektleder B. Svihus, IHA)
- Krås 2009 – Effekt av Narasin og fiber (Prosjektleder A.G. Gjevre, VI)
- Fôropptaksregulering hos slaktekylling (Prosjektleder B. Svihus, IHA)
- Kyllingforsøk (F-361) (Prosjektleder A. Haug, IHA)

#### ***Pelsdyr:***

- Operant forsøk med sølvrev (Prosjektleder A.L.Hovland, IHA)
- Semin på rev (Prosjektleder W. Farstad, NVH)

**Jordbruksseksjonen** har i 2009 videreført registreringer på de økologiske arealene på Frydenhaug. Totale økologiske arealer ved UMB var 431 daa. I tillegg til produksjon av vinterfôr og beite til SHFs dyr, har jordbruksseksjonen produsert forsøksfôr til stoffskifte (IHA) og gjennomført rundballeforsøk med 96 rundballer for prosjektleder Å.Randby (IHA).

#### 4. OVERSIKT OVER DYR OG PRODUKSJON

*Antall dyr som er ført opp under SHFs ansvar den 31. desember, er satt opp nedenfor:*

Fordeling i 2009		2008	2009
Hester:	Stoffskiftehester 5, ridehester 5	10	10
Storfe:	Mjølkekyr 126, ammekyr/fistelkyr 17 og øvrig storfe 147	287	290
Sauer:	Vinterfôra søyer 178, andre sauer og lam 73	307	251
Geiter:	Mjølkegeiter 42, ammegeiter 2, bukker og ungdyr 59	93	103
Griser:	Avlspurker 33, råne 1, ungpurke 4, slaktegriser 67, smågriser 151	297	256
Fjørfe:	Høner 0, kyllinger levert 1300	1107	1300
Pelsdyr:	Minktisper 110, revetisper 85	245	195

De fleste av kyrne (87%) var NRF i 2009; fordelt på 2 avlslinjer av NRF: "høglinje" basert på mjølkeytelse og "frisklinje" med fokus på mastitt. Senteret hadde en andel av besetningen av rasen Sidet Trønder- og Nordlandsfe (STN) i 2009 (ca 16 kyr). De fleste søyene 150-170 var kjøttsau (NOR-X), mens et mindre antall (30-40) var Norsk Kvit Sau. Grisene rekrutteres fra formeringsbesetninger, og genetisk er de etter de spesifikasjoner forskerne til enhver tid har behov for.

##### *Produksjonstall for storfe og geit:*

	<u>Årsdyr</u>		<u>Mjølk, kg</u>		<u>Protein-%</u>		<u>Fett-%</u>		<u>Laktose-%</u>	
	2008	2009	2008	2009	2008	2009	2008	2009	2008	2009
Storfebesetningen	113,4	111,7	7407	7389	3,32	3,39	4,35	4,18	4,61	4,60
Geitebesetningen	56,5	63,3	815	769	2,93	2,96	3,62	3,73	10,83*	10,93*

\* Sum protein, laktose og fett (PLF)

Totalt er det levert 756.763 (748.025 i 2008) liter kumjøl, og produsert 29.366 (30.391 i 2008) liter geitemjøl. Kvotene for henholdsvis ku- og geitemjøl var 838.959 og 33.438 liter. 100 % av kumjølleveransene var elitemjøl for fjerde år på rad.

En del dyr har redusert ytelse på grunn av forsøk eller at de ammer kalver eller kje. Årsavdråttstallene er ikke korrigert for dette.

Bruk av kraftfôr har vært 1820 FEm pr årsku i 2009 (1786 i 2008). Det blir ca 24 FEm kraftfôr pr 100 kg mjøl.

##### *Produksjonstall for sauebesetningen:*

	2008		2009	
	Voksne	Gimrer	Voksne	Gimrer
Antall dyr med lam	167	45	147	50
Fødte lam per dyr som kunne vært drektig	2,12	1,31	1,99	1,13
Lam om høsten per dyr	1,88	1,02	1,76	1,07
Avdrått ved 145 dagers alder, kg per dyr	84,9	46,2	86,6	50,8
Tilvekst fra fødsel til vårveging, g per dag	334	350	406	399
Tilvekst fra vårveging til høstvekt, g per dag	237	266	235	250

### ***Produksjonstall for svinebesetningen:***

	<u>2008</u>	<u>2009</u>
Antall årspurker	41	38
Antall avvente kull	101	96
Levende fødte smågriser per kull	13,4	13,4
Dødfødte smågriser per kull	1,1	1,5
Avvente smågriser per kull	11,3	11,5
Kull per årspurke	2,29	2,22
Avvente smågriser per årspurke	25,9	25,6

Antall levende fødte grisunger var like høgt i 2009 som i 2008, mens antall avvendte grisunger gikk litt opp i 2009.

### ***Produksjonstall for fjørfe:***

	<u>Kyllinghuset</u>	
	<u>2008</u>	<u>2009</u>
Antall forsøk	5	6
Antall nyttede rom	8	13
Antall kyllinger slaktet	1.467	1300

Det har ikke vært høneforsøk i 2009. Ett rom på Kyllinghuset ble i ca to uker benyttet til tørking av flis for IKBM.

### ***Produksjonstall for pelsdyr:***

	<u>Blårev</u>		<u>Sølvrev</u>		<u>Mørk mink</u>	
	<u>2008</u>	<u>2009</u>	<u>2008</u>	<u>2009</u>	<u>2008</u>	<u>2009</u>
Antall tisper para	63	0	99	98	50	144
Fødte kull	52	0	67	83	34	122
Fødte valper / kull	11,2	0	5,6	4,7	5,6	5,9
Avvente valper / kull	7,2	0	3,9	2,6	4,6	3,4

I tillegg til dyrene som reproducerer har SHF 30 minkhanner, som brukes i stoffskifteforsøk.

## 5. OVERSIKT OVER PLANTEPRODUKSJONEN

### *Oversikt over planteproduksjonen 2009*

#### *Vekstsesongen*

Etter en snørik vinter kom våronna 2009 i gang 22. april, med gjødsling av eng og beiter. Hovedtyngden av våronna var ferdig til 12. mai.

Forsommeren 2009 var det gode vekstforhold noe som ga en god grasavling på førsteslått. En tørkeperiode i juli gjorde det nødvendig med mye vanning av eng, i tillegg til beiter. Andre slått ble utsatt på grunn av ustabil vær, så volumet ble bra, men energiverdien dårlig. Tredjeslått ble motsatt, med lite volum av god kvalitet.

Det gode juniværet hjalp oss med å lage nok høy av god kvalitet.

Været sommeren 2009 førte til at kornet kom veldig fint. Det ble en uvanlig fuktig sensommer med mye nedbør som forringet både kvaliteten og kvantiteten på kornet. Vi fikk berga noe halm tross været.

#### *Høsting av forsøksfôr*

Tre slåtter av fire skifter på hhv. Frydenhaug, Høybråtan og Lille Loppullet ble slått og presset i rundballer til forsøket "D-150" i regi av IHA og Bioforsk. Det ble også høstet 70 daa til ensileringsforsøk for IHA.

Arealer og avlinger har vært som vist i tabellen under:

	2008		2009	
	Areal, daa	Avling, kg TS/daa	Areal, daa	Avling, kg TS/daa
<b><u>Konvensjonelt areal</u></b>				
<b>Korn*</b>				
Høsthvete	102	700	69	461
Havre	170	840	100	392
Bygg	204	630	217	430
<b>Grønnfôrvekster</b>				
Helsæd	0	0	113	240
Raigras	105	217	60	331
<b>Eng</b>				
Silo/rundballer 3 slåtter	554	860	450	921
Rundballeforsøk 1 slått	0	0	70	330
Høy 1 slått	148	220	60	303
Høyensilasje 1 slått	0	0	58	380
<b>Beite</b>	964		964	
<b><u>Økologisk areal</u></b>				
<b>Korn*</b>				
Bygg	0	0	51	180
<b>Eng</b>				
Silo/Rundb. 2-3 slåtter	192	622	190	401
<b>Beite</b>	162		162	

\*For korn er avlingen oppgitt i kg ved 15% vanninnhold.

## 6. FÔRTEK

Etter å ha vært et selvstendig aksjeselskap med flere eiere siden oppstarten i 1995, overtok Universitetet for miljø- og biovitenskap alle aksjene og hele eierskapet av FôrTek den 01.05.05. FôrTek er organisert som en seksjon under SHF.

### *Delmål for FôrTek*

- Fôrtek skal tjene forskning og fôrindustri ved gjennomføring av forsknings-, utdannings- og utviklingsrelaterte oppdrag innen produksjon av dyre- og fiskefôr.

FôrTeks aktiviteter er:

- Produksjon av fôr i forskningsøyemed
- Optimalisering av fôrprosesser
- Evaluering og utvikling av utstyr og instrumenter for fôrproduksjon
- Oppdrag innen høyere utdanning, kurs og seminarer i fôrteknologi

### *Organisering*

Det administrative ansvaret ble fra overtagelsen lagt til SHF med avd.dir. Trygve Skjevdal som administrativ leder. FôrTek har siden blitt drevet som en egen seksjon av SHF, med separat regnskap. Fra 1. juli 2008 har O. Zimonja vært tilsatt som seksjonsleder, - i 100 % stilling.

I.Nikqi er arbeidsleder og enheten har en fast tilsatt driftstekniker. Det nyttes også en del studenter i driften av FôrTek.

### *Referansegruppe for FôrTek*

For å bistå avdelingsdirektøren ved SHF ble det våren 2005 oppnevnt ei Referansegruppe. I 2009 har medlemmene vært: Leder Jan Olav Aasbø, Stabsdirektør ved UMB, Vidar Thue-Hansen, instituttleder IMT, Odd-Ivar Lekang, IMT, Torstein Steine, instituttleder IHA, Margareth Øverland/ Birger Svihus, IHA/APC, Knut Røflo, daglig leder Felleskjøpet Fôrutvikling, Ismet Nikqi, arbeidsleder FôrTek, Ozren Zimonja, seksjonsleder FôrTek og Trygve Skjevdal, avdelingsdirektør SHF- fram til 1. mai (avdelingsdirektør Ingvar Selmer-Olsen etter 1. mai). Gruppas mandat er vedtatt av styret for SHF, og gruppa skal gi råd vedrørende drift av FôrTek. Referansegruppa har hatt 3 møter i 2009. Styret for SHF er ansvarlig for FôrTek på samme måte som for resten av SHF.

### *Forsøk og utprøvinger*

#### *Produksjonsdager ved FôrTek:*

Oppdragsgiver	2008	2009
Aquaculture Protein Centre (APC) ved UMB	34	12
UMB for øvrig	17,5	17,5
Felleskjøpet Fôrutvikling	38,5	19
Andre eksterne brukere	43	37,5
<b>Totalt</b>	<b>133</b>	<b>86</b>

## **Investeringer og tiltak ved FôrTek**

FôrTek har hatt leieavtale på ekstruderen fra Bühler, men i 2009 kjøpte FôrTek utstyret. Dette var en investering i millionklassen. Det er startet oppbygging av en egen prosess- og forsøksdatabase ved FôrTek.

## **Økonomi**

For alle oppdrag inngås det detaljerte avtaler mellom oppdragsgiver og SHF/FôrTek med ansvarlige personer om hva som skal gjøres, leie av fabrikken, bruk av eventuell ekstra hjelp, transport, prøvetaking, lagring m.m.

Styret for SHF tok i forbindelse med overtakelsen forbehold om at et eventuelt underskudd ved seksjonen ikke skal belastes SHFs ordinære budsjett, og at et eventuelt overskudd i sin helhet skal brukes til nødvendige investeringer/utbedringer. Store og kostbare investeringer og nyanskaffelser er et felles UMB-ansvar.

Ved slutten av året 2009 var det et overskudd i driften på kr 853.000, som er avsatt til 2010 og vil bli brukt til videre utvikling av anlegget. Blant annet skal pelletstørka fornyes.

## **7. DRIFT OG ØKONOMI VED SHF**

Senter for husdyrforsøk er økonomisk å betrakte som en ordinær avdeling under UMB. Inntektssiden består av: rammebevilgning over UMB- og NVHs budsjetter, fakturerte oppdrag og produktinntekter.

*Sentrale tall som viser økonomisk situasjon for senterets drift (utenom FôrTek), i tusen kroner*

<b>Inntektsgrunnlag</b>	<u>2008</u>	<u>2009</u>
Netto rammetildeling fra UMB	9.448	10.753
Energiutgifter	1.200	(Inkl. over)
Rammebevilgning fra NVH	500	500
Rehab. pelsdyrfarm, fra UMB, NVH og NPA	1.800	-
Fakturerte forsøk og tjenester	4.871	3.496
Inntjening fra produktsalg o.l., eks. mva	<u>7.945</u>	<u>7.857</u>
<i>Totale inntekter</i>	<i>25.764</i>	<i>22.606</i>
<b>Utgifter</b>		
Lønnsutgifter, inklusiv 12 % pensjonspremie	15.871	16.601
Driftsutgifter, eksklusiv mva	<u>10.191</u>	<u>7.464</u>
<i>Totale utgifter</i>	<i>26.062</i>	<i>24.065</i>

Driftsresultatet for SHF i 2009 var -1.459 mill kr. Akkumulert resultat for SHF ved utgangen av 2009 var -1.568 mill kr i UMBs regnskap. Negativt resultat skyldes i hovedsak lav aktivitet på enkelte områder i 2009 kombinert med arbeidskrevende slitt utstyr og fasiliteter, som er vanskelig å rasjonalisere utenom forsøk. Det er et krav fra UMB administrasjonen at SHF skal være i økonomisk balanse innen 2012.



Kostnader vedrørende vann dekkes over UMBs felles budsjett, og i prinsippet skal det samme gjelde for vedlikehold av bygninger. Verdibevarende vedlikehold har imidlertid vært svært mangelfullt de siste årene. Det har ikke vært budsjett til tilstrekkelig investering i fornying av traktorer og grashøstestyr. Husdyrgjødseløvogna er utslitt og gjødselspreding er de siste år satt bort til entreprenør.

Det er brukt mye tid (overtid), vedlikeholdskostnader og elektrisk kraft til å holde siloanlegget i drift. Fylltømmersystemet med vifter har fungert dårlig og strømforbruket har vært stort. Det ble derfor besluttet å ikke fylle siloer igjen i 2010 og heller gå over til rundballer fram til nytt SHF står klart med plansiloer.

### ***Gjennomførte tiltak og større beslutninger i 2009:***

- SHF er satt på dagsorden hos Landbruks- og Matdepartementet og i møter med landbruksnæringa har det vært stor enighet om betydningen av SHF. Det arbeides med løsninger for styrket finansiering av aktiviteten ved SHF.
- Mjølkekubesetningen ble i 2009 redusert med 10-15 kyr for å redusere arbeidsbehovet i det tungvinte båsfjøset.
- STN-kyrne ble slaktet og det er besluttet å stoppe leveranse av økologisk mjølk. Begge deler er rasjonaliseringer, som forbereder besetningen på et framtidig stort flerårig oppdrag med mest mulig ensarta NRF-kviger/kyr.
- Det er anskaffet to nye grashengere og bygd fôrsentral for ferdigfô i pelsdyrgården.
- Det er slutt med arbeidskrevende gjødselseparering i grisehuset. Gjødsla går heretter rett i kjelleren og det er skjært hull i betongveggen for tømning.
- ”Syltelabben” er etablert, som et eget rom der nye bingeløsninger for gris kan prøves ut.
- Det ble besluttet å ikke fylle stålsiloene igjen etter tømning våren 2010. Alt gras skal heretter ensileres i rundballer eller tørkes til høy fram til plansiloer er etablert ved nytt SHF.
- Et rom i kyllinghuset ble innredet med bur for høner.

## **8. MILJØSTYRING**

Senter for husdyrforsøk ble i 2003, sammen med de øvrige enhetene på NLH (UMB), sertifisert etter miljøstandarden NS-EN ISO 14001. Interne miljøgjennomganger og lovpålagte krav har dannet grunnlaget for utarbeidelse av SHFs miljøpolitikk, miljømål og handlingsplaner. Miljøstyringssystemet består av en felles UMB-miljøhåndbok, aktuelle driftsrutiner og en handlingsplan for miljøtiltak ved senteret. SHF har følgende miljøaspekter som prioriterte områder:

- Reduksjon av total energiforbruk
- Redusere utslipp til jord, vann og luft
- Optimere bruken av vaskemidler
- Optimere bruken av plantevernmidler
- Redusere vannforbruket
- Reduser restavfallsmengden og øke sorteringsgraden
- Redusere papirforbruk
- Innkjøp av miljøvennlige produkter
- Opprettholde skjøtselbeiting omkring Årungen og Askehagen

SHF skal i sin virksomhet ta ansvar for miljøet, og vil bidra til å sikre livsgrunnlaget for framtidige generasjoner. Dette skal gjenspeiles og dokumenteres i drift, forskning, undervisning og etterutdanning. Senterets ledelse har ansvar for at miljøpolitikken integreres i styringssystemene, og at den etterlevs og holdes ved like. Det primære miljøansvaret ligger imidlertid hos den enkelte ansatte under utførelsen av sine arbeidsoppgaver. UMB ble revidert i 2009 og i revisjonsrapporten fikk SHF merknader om forbedringer til:

- Beredkapsprosedyre for uforutsett utslipp fra gjødselkjeller.
- Miljøhandlingsplanen for SHF var unødvendig omfattende og flere punkter ble anbefalt overført til rutiner/prosedyrer.

## 9. PERSONALE

### Stillinger

Senteret hadde ved årets slutt 31 besatte stillinger (faste + engasjement) mens FôrTek hadde 3 besatte stillinger. Totalt utgjorde 34 stillinger ca 33 årsverk med 3 personer i reduserte stillinger.

*Seksjonssjef Ann Kristin Alstad døde 28. september etter å ha vært syk i et halvt år. Hun hadde et stort engasjement for SHF og storfeseksjonen spesielt. Ann Kristin er dypt savnet.*

1	Avdelingsdirektør
2	Seksjonssjefer (+ 1 ubesatt)
1	Førstekonsulent
10	Avdelingsingeniører
13	Ingeniører
6	Forskningsteknikere
1	Fagarbeider

To personer er blitt pensjonister i løpet av året og tre stykker har hatt permisjon i første halvår. Av disse var en i militæret og ei har hatt fødselspermisjon. I løpet av året har SHF hatt 3 personer med lønnstilskudd fra offentlige etater. I tillegg til dette kommer helgeavløsere, ekstrahjelp og sommerhjelper i jordbruket (for det meste studenter), som utfører totalt ca 6 årsverk. FôrTek har hatt ca et årsverk ekstrahjelp. Totalt har det vært utført ca 43 årsverk ved SHF (inkludert FôrTek).

## Personale

Navn	Stilling	Tilsatt	Merknad
Aarstad, Stine C.	Ingeniør	14.05.07	
Alstad, Ann-Kristin	Seksjonssjef	16.09.05	Død 28/9
Andreassen, Linda	Avd.ingeniør	09.02.04	
Bendos, Tore	Ingeniør	01.04.06	
Braa, Anders	Ingeniør	29.05.06	
By, Anders	Ingeniør	13.10.08	Fast ansatt 1/7
Eikanger, Kari	Avd.ingeniør	01.08.08	Vikar, slutt 15/8
Eri, Arne	Forskingstekniker	06.08.79	
Eriksen, Maria	Ingeniør	17.08.09	
Halstvedt, Arve H.	Avd.ingeniør	01.05.71	
Haraldstad, Bjørn	Hjelpearbeider	28.02.07	NAV
Hauger, Knut	Ingeniør	01.04.89	Sluttet i april
Heringstad, Jo	Forskingstekniker	13.08.01	Sluttet i mai
Jacobsen, Marlen	Forskingstekniker	20.09.07	
Kinnsbekken, Ole-Andreas	Forskingstekniker	27.10.08	Engasjement
Kjønaas, Birgit	Ingeniør	26.02.07	
Klouman, Agnes	Avd.ingeniør	15.03.83	
Kristiansen, Mona	Ingeniør	08.10.07	
Lazarevic, Miroslav	Ingeniør	03.03.08	
Mehl, Arnljot	Seksjonssjef	01.08.77	
Miladinovic, Dejan	Avd.ingeniør	15.08.05	
Moen, Sigbjørn	Forskingstekniker	01.06.98	Permisjon til 10.08
Mosveen, Birgitte	Forskingstekniker	01.08.07	Permisjon til 21.06
Myklegard, Maja	Hjelpearbeider	02.01.07	NAV
Mørk, Kåre	Avd.ingeniør	01.08.91	
Nikqi, Ismet	Avd.ingeniør	01.05.05	
Nylend, Anders Erik	Forskingstekniker	07.07.06	Permisjon til 25.03
Osen, Torunn	Ingeniør	04.02.04	80%
Pettersen, Eirik	Ingeniør	23.10.06	
Røed, Håkon	Avd.ingeniør	28.06.99	
Sandås, Oddvar	Avd.ingeniør	18.07.62	AFP 60 %
Selmer-Olsen, Ingvar	Avd.direktør	01.05.09	
Skarra, Marianne Bratberg	Ingeniør	01.11.87	
Skjevdal, Trygve	Avd.direktør	01.07.94	Sluttet 31/7
Solberg, Erlend	Forskingstekniker	23.06.08	Sluttet i mai
Solheim, Jørn Inge	Hjelpearbeider	01.09.04	NAV - sluttet
Stadaas, Målfrid	Avd.ingeniør	11.05.99	Permisjon fra 4/10
Sørensen, Einar	Fagarbeider	15.04.78	
Westre, Asbjørn	Ingeniør	17.01.72	Sluttet i september
Wetlesen, Trygve	Ingeniør	02.09.91	
Yri,Cecilie	Avd.ingeniør	15.07.02	
Zimonja, Ozren	Seksjonssjef	01.03.07	
Østli, Liss	Førstekonsulent	14.01.80	
Øvergaard, Tor	Ingeniør	01.07.03	

Med unntak av tre hjelpearbeidere som får midler fra det offentlige er samtlige betalt over SHFs budsjett.

### **Personalets deltakelse i universitetets styrende og rådgivende organer**

Halstvedt, Arve

Nestleder i NTL på UMB

Mehl, Arnljot

HMS-prosjektet ved UMB

Medlem av Arbeidsmiljøutvalget ved UMB

Medlem av Beredskapsutvalget ved UMB

Medlem i LMU

Representant for UMB i Årungen ro- og padlesenter

Mørk, Kåre

Medlem av styret for Senter for husdyrforsøk

Selmer-Olsen, Ingvar

Sekretær for styret ved Senter for husdyrforsøk fra 1/5

Medlem av Referansegruppa for FôrTek fra 1/5

Medlem i Universitetsdirektørens ledergruppe fra 1/5

Varamedlem av Tilsettingsutvalget for teknisk/adm.personale ved UMB fra 1/5

Skarra, Marianne Bratberg

Medlem av Beredskapsutvalget ved UMB

Innstillingsråd SHF/SKP

Varamedlem til styret i Parat UMB

Skjevdal, Trygve

Medlem i adm.direktørs ledergruppe til 30/4

Sekretær for styret ved Senter for husdyrforsøk til 30/4

Medlem av Referansegruppa for FôrTek til 30/4

Varamedlem av Tilsettingsutvalget for teknisk/adm.personale ved UMB til 30/4

Medlem i styret for Mina og Samson Berges forskningsfond

Yri, Cecilie

Varamedlem til styret for Senter for husdyrforsøk

## Personalets studiereiser, deltakelse i kurs og seminarer

Andreassen, Linda

Mellomlederopplæring, Grunnkurs i ledelse, Drøbak, 12. – 13. januar  
Årsmøtekurs i Parat, 10. - 11. februar  
Husdyrforsøksmøtet, Lillestrøm, 12. februar  
Modul C2 i adm.ledelse 25. – 26. februar  
Eierinseminasjons kurs, Norsvin, Tønsberg, 21. april  
Innredningsseminar, Norsvin, 26.- 27. mai  
Kurs i medarbeidersamtaler, Drøbak, 17. november

Bendos, Tore

Husdyrforsøksmøtet, Lillestrøm, 12. februar  
Mineraler til storfe, 27. februar  
Fagmøte NVH, kalvingsvansker og svakt fødte kalver, 5. mars  
Holdvurderingskurs, Geno, 2. november  
Optifôr ungdyr, 18. november  
Agromek, Herning, 26. – 27. november

Braa, Anders

Kurs i skifteplan 15. – 16. febru  
Personløfter-kurs 28. januar

By, Anders

Mineraler til storfe, 27. februar  
Holdvurderingskurs, Geno, 2. november

Jacobsen, Marlen

Faghelg på Øyer, Geno 9. – 11. januar  
Mineraler til storfe, 27. februar  
Fagmøte NVH, kalvingsvansker og svakt fødte kalver, 5. mars  
Optifôr ungdyr, 18. november  
Agromek Herning, 24. – 26. november  
Holdvurderingskurs, Geno, 2. november

Kinnsbekken, Ole Andreas

Husdyrforsøksmøtet, Lillestrøm, 12. februar  
Mineraler til storfe, 27. februar  
Fagmøte NVH, kalvingsvansker og svakt fødte kalver, 5. mars  
Holdvurderingskurs, Geno, 2. november  
Optifôr ungdyr, 18. november  
Agromek, Herning, 26. – 27. november

Kjønaas, Birgit

Husdyrforsøksmøtet, Lillestrøm, 12. februar  
NTL-dagene på Sørmarka, 18. – 20. mars  
Eierinseminasjons kurs, Norsvin, Tønsberg, 21. april  
NTL trinnII, 3. – 5. juni  
Beitebruk og Beiteøkologi (HFX205), IHA. juniblokka

Kristiansen, Mona

Faghelg på Øyer, Geno 9. – 11. januar  
Husdyrforsøksmøtet på Lillestrøm, 12. februar  
Mineraler til storfe, 27. februar  
Fagmøte NVH, kalvingsvansker og svakt fødte kalver, 5. mars  
"Samarbeidskurs" NVH-UMB, i regi av NTL, 3. – 5. juni

HFX 205 – Beiteøkologi og beitebruk 5 studiepoeng, eksamen og kurs i juni  
 Holdvurderingskurs, Geno, 2. november  
 Agroteknikk, Lillestrøm, 21. november  
 Agromek, Herning, 26. – 27. november

Lazarevic, Miroslav  
 Mineraler til storfe, 27. februar  
 Holdvurderingskurs, Geno, 2. november  
 Optifôr ungdyr, 18. november

Mehl, Arnljot  
 Mellomlederopplæring, Grunnkurs i ledelse, Drøbak, 12. – 13. januar  
 Modul C2 i adm.ledelse 25. – 26. februar  
 Kurs i medarbeidersamtaler, Drøbak, 17. november  
 Kurs i rekruttering, Drøbak, 24. november

Mosveen, Birgitte  
 Faghelg på Øyer, Geno 9. – 11. januar  
 Husdyrforsøksmøtet på Lillestrøm, 12. februar  
 Fagmøte/produsentlagsmøte kvigeoppføring, 11. november  
 Risikoanalyse – kurs, UMB, 1. desember

Nikqi, Ismet  
 Kurs innen fôrteknologi, Ghent Belgia, 25. - 27. februar

Nylend, Anders Erik  
 Holdvurderingskurs, Geno, 2. november  
 Fagmøte/produsentlagsmøte kvigeoppføring, 11. november  
 Agroteknikk, Lillestrøm, 20. november  
 Agromek Herning, 24. – 26. november

Pettersen, Eirik  
 Personløfterkurs, Oslo liftutleie, 28. januar  
 Husdyrforsøksmøtet på Lillestrøm, 12. februar  
 Mineraler til storfe, 27. februar  
 Fagmøte NVH, kalvingsvansker og svakt fødte kalver, 5. mars  
 ”Samarbeidskurs” NVH-UMB, i regi av NTL, 3. – 5. juni  
 Holdvurderingskurs, Geno, 2. november  
 Agroteknikk, Lillestrøm, 21. november  
 Agromek, Herning, 26. – 27. november

Røed, Håkon  
 Kurs i skifteplan 15. – 16. februar  
 Personløfterkurs, 28. januar

Selmer-Olsen, Ingvar  
 Kurs for nye og kommende gårdbrukere, 25.febr., Regionkontor Landbruk, Skedsmo.  
 Kurs ”Jus i arbeidslivet” 16.-17.september, Naturviterne  
 Kurs i merverdiavgift, UMB, 8. oktober  
 Kurs i medarbeidersamtaler, Drøbak, 17. november  
 Kurs i rekruttering, Drøbak, 24. november

Skarra, Marianne Bratberg  
 Seminar HMS verneutstyr, 7. januar  
 Årsmøte med årsmøtekurs Parat UMB, 10. – 11. februar  
 Seminar Poa om stress og stressmestring, 16. september

Stadaas, Målfrid  
 Fagtur Herning, 27. – 28. mars

Wetlesen, Trygve

Personløfterkurs, Oslo liftutleie, 28. januar

Norsvinskolen, 26. – 27. mars

Yri, Cecilie

Mellomlederopplæring, grunnkurs i ledelse, Drøbak, 12. – 13. januar

Husdyrforsøksmøtet på Lillestrøm, 12. februar

Modul C i adm.ledelse, 25. – 26. februar

Mineraler til storfe, 27. februar

Fagmøte NVH, kalvingsvansker og svakt fødte kalver, 5. mars

Fagmøte/produsentlagsmøte kvigeoppføring, 11. november

Agroteknikk, Lillestrøm, 21. november

Agromek Herning, 24. – 26. november

Fagmøte Tine, ”celletallsmøte”, desember

Østli Liss

Årsmøte med årsmøtekurs Parat UMB, 10. – 11. februar

Seminar for økonomiledere, Charlottenberg, 12. – 13. mai

Kurs i merverdiavgift, UMB, 8. oktober

Medlem i Nettverksgruppe for økonomiledere

Øvergaard, Tor

Fagmøte Tine, ”celletallsmøte”, desember

SHF arrangerte velferdstur til Iungsdalen, 28. – 30. august med 18 deltakere.

Det var i denne dalen sauebesetningen til NLH tilbrakte somrene for noen år tilbake.