

US 58/2016 Revidert budsjett

Universitetsledelsen

Saksansvarlig: økonomi- og eiendomsdirektør
Saksbehandler(e): Jan Aldal, Hans Chr. Sundby, Torgeir Pedersen
Arkiv nr: 15/02313

Vedlegg:

- Ingen

Forslag til vedtak:

1. Som følge av tildeling av nye studieplasser tildeles Institutt for landskapsplanlegging 0,657 mill. kroner i 2016.
2. I forbindelse med innføringen av TDI, gjennomføres følgende rammekorreksjon;

Institutt	Ramme- korreksjon 2016 (1000 kroner)
Institutt for landskapsplanlegging	-459
Handelshøyskolen NMBU	-489
Noragric	-1.243
Institutt for matematiske realfag og teknologi	-656
Institutt for naturforvaltning	-1.137
Institutt for miljøvitenskap	-1.341
Institutt for husdyr- og akvakulturvitenskap	-1.881
Institutt for kjemi, bioteknologi og matvitenskap	-1.760
Institutt for plantevitenskap	-986
Institutt for produksjonsdyrmedisin	-604
Institutt for mattrygghet og infeksjonsbiologi	-1.663
Institutt for sports- og familiedyrmedisin	-111
Institutt for basalfag og akvamedisin	-1.171
Sum	-13.501

7. juni 2016

Mari Sundli Tveit
Rektor

Revidert budsjett

1. Innledning

Universitetsstyret gjennomfører årlig en revisjon av budsjettet i juni. Grunnlaget for budsjettrevisjonen er eventuelle uforutsette hendelser som fremkommer etter budsjettbehandlingen og som det ikke er tatt høyde for i Universitetsstyrets behandling av budsjett for 2016 i møtet 26. november.

2. Universitetsstyrets reserve

Universitetsstyret har for 2016 en reserve på 10 mill. kroner. I forbindelse med US-sak 15/2016 «Plan for endring av styrings- og ledelsesmodell» tildelte Universitetsstyret 2 mill. kroner til dette arbeidet. Universitetsstyrets reserve utgjør derfor per juni 2016 8 mill. kroner. Sett i lys av Universitetsstyrets ønske om oppbygging av reserver foreslår Rektor at det ikke disponeres ytterligere midler fra reserven i 2016 og at midlene i sin helhet overføres til 2017 for ytterligere bygging av reserver.

3. Fordeling av midler knyttet til nye studieplasser

I forbindelse med Stortingets budsjettbehandling ble NMBU tilført 22 nye studieplasser med virkning fra høsten 2016. Disse studieplassene er i US-sak 64/2016 «Opptaksrammer» foreslått fordelt med henholdsvis 10 treårige plasser i kategori D og 12 toårige i kategori C til Institutt for landskapsplanlegging. Fordelingen av plassene vil gi instituttet følgende tildeling i de kommende år;

Tabell 1 Fordeling av tildelte midler til nye studieplasser

Program	Antall plasser	Kategori plassering	Kategori-sats (1000 kroner)	Årlig økning i basistildeling (1000 kroner)				
				2016	2017	2018	2019	Akk. økning
Institutt for landskapsplanlegging	10	D	81	243	486	486	243	1.458
Institutt for landskapsplanlegging	12	C	115	414	828	828	414	2.484
Totalt	22			657	1.314	1.314	657	3.942

Midlene vil bli gitt som en ekstraordinær tildeling i 2016 og vil fra budsjett 2017 inngå som en del av basistildelingen til instituttet.

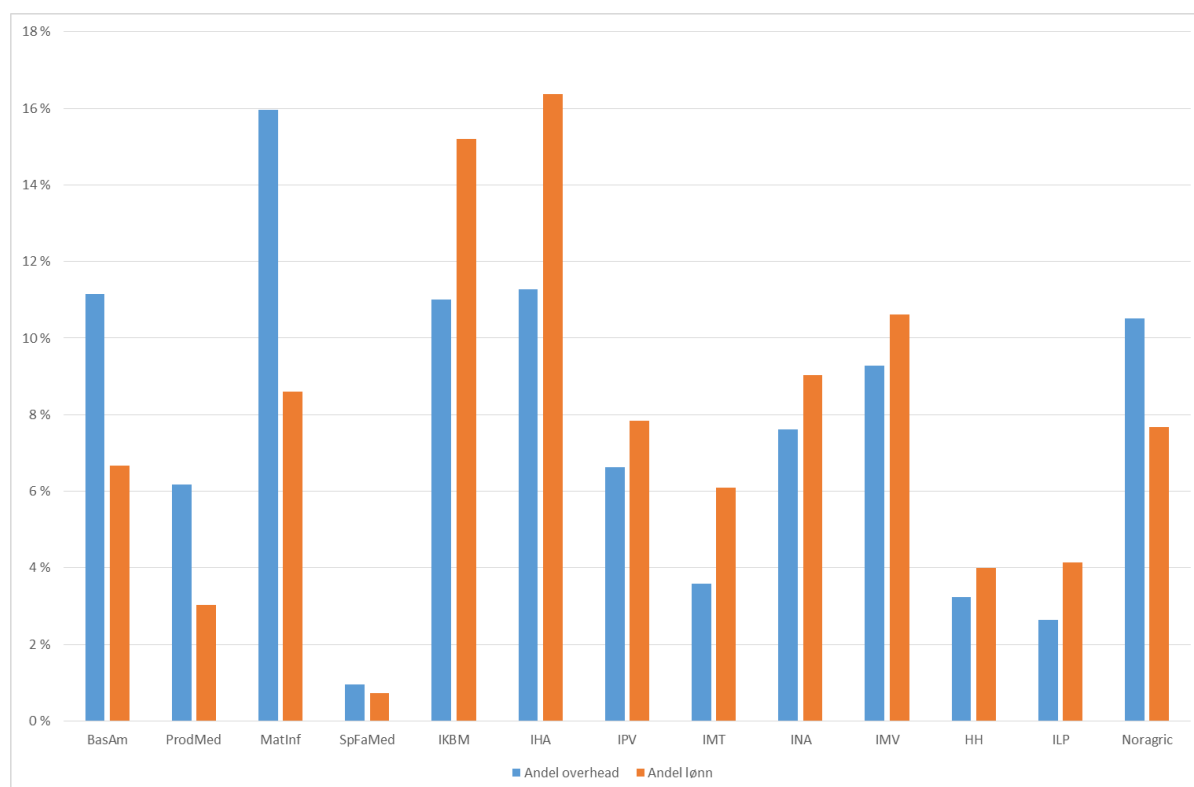
4. Rammekorreksjon som følge av innføringen av TDI

Universitetsstyret vedtok ved behandlingen av US-sak 116/2015 «Innføring av TDI-modellen og revidering av reglement for bidrags- og oppdragsfinansiert aktivitet ved NMBU» å innføre TDI-modellen for beregning av indirekte kostnader ved NMBU. Bidrags- og oppdragsaktivitet (BOA) genererer indirekte kostnader på alle organisasjonsnivå. Frem til 2016 har de indirekte kostnadene BOA medfører blitt godskrevet etter diverse fordelingsnøkler, avhengig av prosjekttype, mellom institutt og Universitetsstyret. Fra 2016 godskrives alle indirekte kostnader instituttet som er prosjekteier.

I budsjettet for 2016 er det budsjettert med refusjon av indirekte kostnader fra instituttene BOA til Universitetsstyret på 13,5 mill. kroner. Dette er noe lavere enn det som faktisk ble refundert i 2015, da beløpet var 13,9 mill. kroner, men noe høyere enn snittet for perioden 2013-15, som var på 13,2 mill. kroner. Dette må kompenseres med et beløp som tilsvarer det som er lagt til grunn for budsjettet i 2016, slik at endring av praksis ikke medfører utilstrekkelig finansiering av vedtatt budsjett.

Som det fremgår av figuren under er det for noen institutt ganske stor forskjell mellom andelen overhead (dvs. instituttets andel av total overført indirekte kostnad fra instituttene til US) og andelen lønnskostnader innen BOA (dvs. instituttets andel lønnskostnad av total lønn innen BOA).

Figur 1 Andel av indirekte kostnader overført sentralt og andel av lønnskostnader innen BOA



Instituttene kommer derfor ulikt ut dersom man benytter lønnskostnad eller indirekte kostnad som grunnlag for fordeling av rammekorreksjonen. Rektor foreslår derfor en mellomløsning som er å vekte disse alternativene likt. Det vil på den ene side ta hensyn til at instituttene har tilpasset seg historisk praksis, men samtidig ta hensyn til at lønnskostnad gjenspeiler tidsbruk og derigjennom den nivået på faktisk indirekte kostnader på en bedre måte en historisk bokført indirekte kostnad.

En slik fordelingsnøkkel vil gi en rammekorreksjon i 2016 som fremgår av tabellen under.

Tabell 2 Fordeling av rammekorreksjon indirekte kostnader

Institutt	Ramme- korreksjon 2016 (1000 kroner)
Institutt for landskapsplanlegging	-459
Handelshøyskolen NMBU	-489
Noragric	-1.243
Institutt for matematiske realfag og teknologi	-656
Institutt for naturforvaltning	-1.137
Institutt for miljøvitenskap	-1.341
Institutt for husdyr- og akvakulturvitenskap	-1.881
Institutt for kjemi, bioteknologi og matvitenskap	-1.760
Institutt for plantevitenskap	-986
Institutt for produksjonsdyrmedisin	-604
Institutt for mattrygghet og infeksjonsbiologi	-1.663
Institutt for sports- og familiedyrmedisin	-111
Institutt for basalfag og akvamedisin	-1.171
Sum	-13.501

Fra budsjett 2017 vil en tilsvarende rammekorreksjon innarbeides i instituttene basistildeling.